

BOLETIN ESTRATEGO Nº 1

ZONA DE INFLUENCIA: OESTE DE BUENOS AIRES Y LA PAMPA

21 de Enero de 2010

Ing. Agr. Mauro A. Mortarini

Director Agroconsultora Ojos del Salado

estratego@ojosdelsalado-agro.com.ar

1. Contexto zonal.

Los cultivos en el Oeste de la Provincia de Buenos Aires, evolucionan muy bien. Luego del otoño e invierno considerablemente secos (Barras verdes Figura 1), finalmente llegaron los restablecimientos hídricos y continuaron los buenos aportes de lluvias permitiendo, en general, una muy buena evolución de los cultivos de verano.

En la zona norte del Partido de General Villegas, ya existen problemas de excesos hídricos no así, en Rivadavia, Trenque Lauquen, Cuenca y Este de La Pampa.

2. Chinchas: presencia zonal anticipada.

Si bien este problema lo veníamos observando en campañas anteriores, este año se magnificó y tuvo sus consecuencias. La “**chinche marrón**” (*Dichelops furcatus*), se mantuvo presente bajo el rastrojo durante el barbecho de los cultivos a sembrar en primavera.



Figura 2

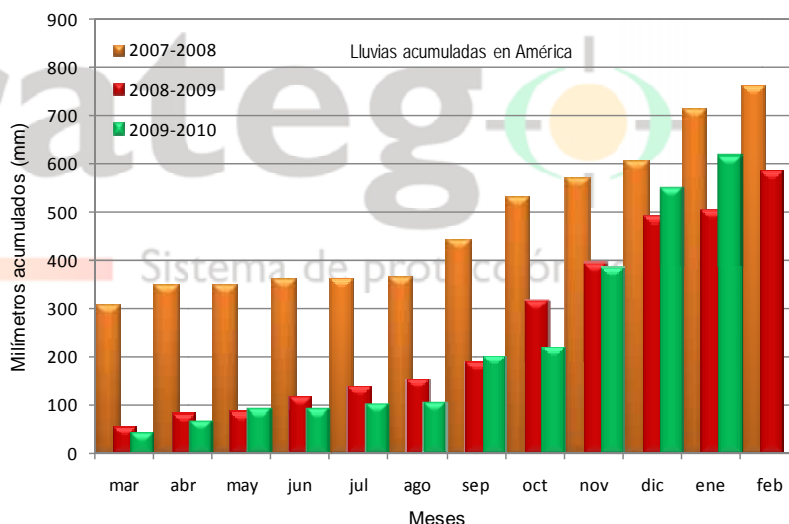


Figura 1. Precipitaciones mensuales acumuladas para las últimas tres campañas agrícolas

En la **emergencia del maíz**, cuantificamos daños de hasta un 25-30% de plantas afectadas por esta plaga (Figura 2). En el **cultivo de soja**, se alcanzaron valores poblacionales importantes en plena floración – inicio de R3. Bajo estas condiciones, estamos evaluando la estrategia de control temprano, con surco por cubrirse, utilizando las nuevas mezclas de principios activos residuales. Respecto del resto de las especies de chinches, sólo la “**chinche verde**” (*Nezara viridula*), está haciendo su aparición en el cultivo muy tímidamente.

3. Isocas:

Estratego cuenta con una red de trampas de luz en plena expansión. La misma nos permite ir conociendo la evolución de las poblaciones de adultos de lepidópteros en el Oeste de la Provincia de Buenos Aires. A esto se suman los monitoreos georreferenciados zonales, a nivel de cultivo, que nuestros técnicos realizan semanalmente. Presentamos las capturas de adultos para el período 1º de diciembre de 2009 – 18 de enero de 2010:

3.1- Loxostege (Achyra bifidalis)

En la **localidad de Cerrito**, al Este de la cabecera del Partido de Rivadavia, se detectaron picos de **Loxostege** hacia fines del mes de Diciembre pasado que se vieron reflejados con posterioridad en los cultivos de soja, requiriéndose control químico a nivel de lote de producción en varios casos. Las capturas en enero, siguen ocurriendo con picos poblacionales de 200 adultos. Esto se correlaciona con valores de isocas en cultivos zonales.

Prestar mayor atención frente a posibles ataques en cultivos de soja de fechas de siembra tardías, las cuales aún presentan poco crecimiento. Tener en cuenta la capacidad del cultivo para compensar daños por buenas tasas de crecimiento.

En **América**, cabecera del Partido, nuestra trampa comenzó a funcionar los primeros días del mes de enero de 2010. En estos días las capturas de adultos arrojaron valores máximos de 50 individuos. No existen mayores problemas hacia las zonas oeste y sur del Partido. En estos casos, se puede detectar algún avance aislado de la plaga sobre los cultivos de soja.

Alarma para Loxostege:

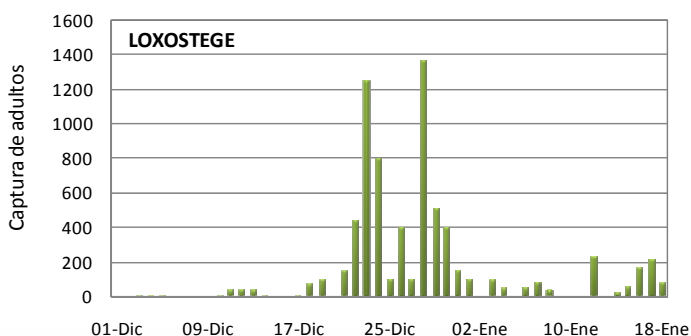
ALERTA



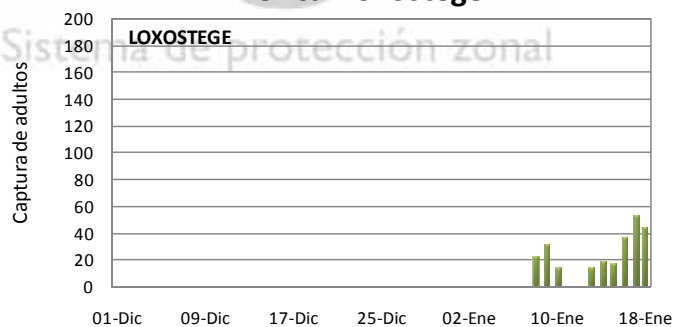
Aumento poblacional de adultos,
con riesgo medio para los cultivos
y posibilidades de ataques puntuales.

Monitorear lotes

Cerrito: Loxostege



América: Loxostege



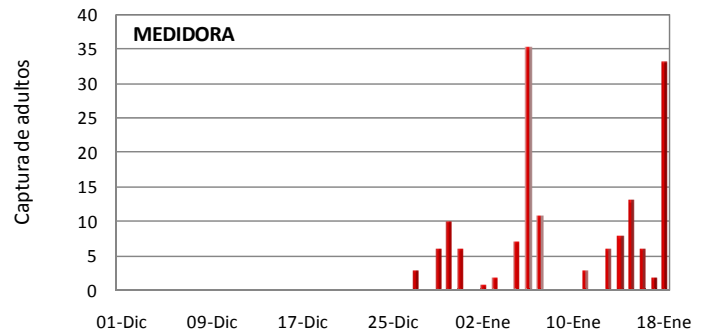
3.2- Medidora (Rachiplusia nu)

Para el **cultivo de soja**, comienza a regir la **Alarma Amarilla** para esta plaga. Se recomienda el monitoreo detallado en los lotes debido a que pueden existir eclosiones puntuales, en algunos casos importantes, principalmente, hacia la **zona oeste del Partido**.

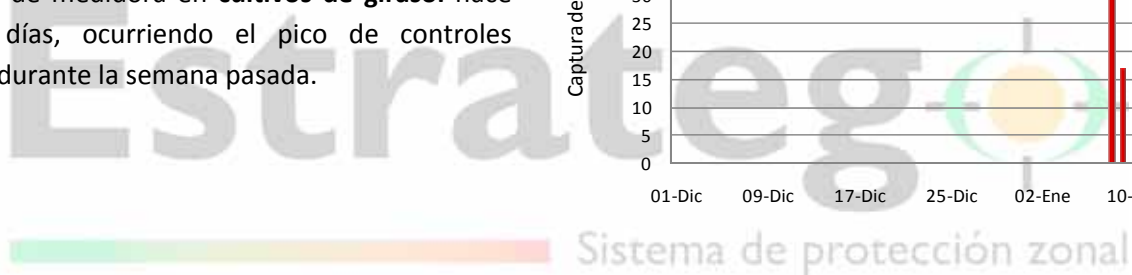
Este cultivo se encuentra entre floración e inicios de fructificación. La detección de eclosiones recientes de isocas, permitiría el uso de reguladores de crecimiento para mitigar sus daños y favorecer, en mayor medida, el balance poblacional de insectos benéficos.

En el oeste de nuestra zona, se generalizaron las eclosiones de medidora en **cultivos de girasol** hace unos 12 días, ocurriendo el pico de controles químicos, durante la semana pasada.

Cerrito: Medidora



América: Medidora



Alerta medidora:

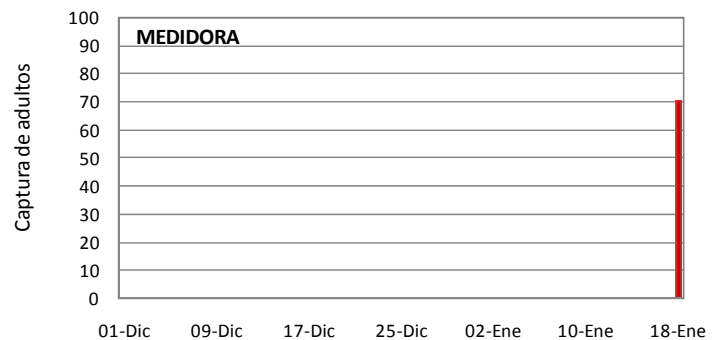
ALERTA



Aumento poblacional de adultos, con riesgo medio para los cultivos y posibilidades de ataques puntuales.

Monitorear lotes

Cañada Seca: Medidora

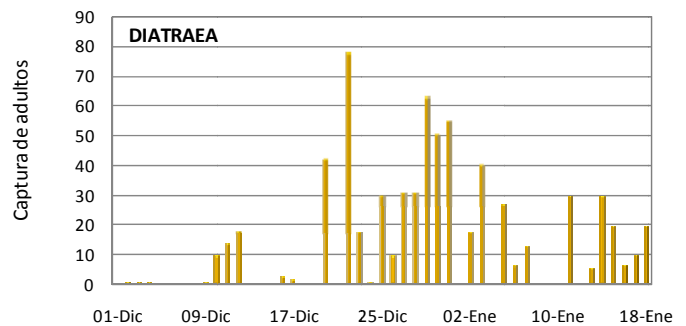


3.3- Barrenador del tallo (*Diatraea sacharalis*)

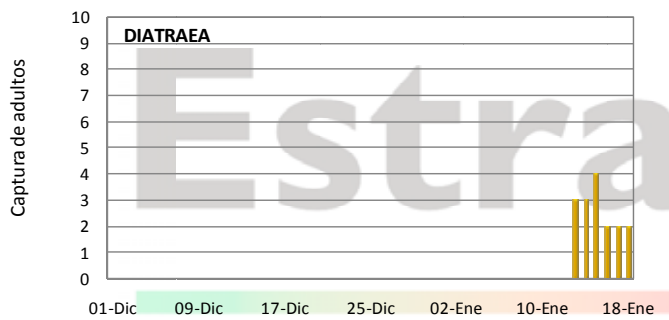
En la **localidad de Cerrito**, se registró el pico máximo de capturas el 23 de diciembre pasado siguiendo luego, una tendencia decreciente. Luego de este período se generan nuevas capturas con valores bajos en Cañada Seca.

Se recomienda en la zona de Cerrito y América, monitorear los cultivos de maíz no BT, buscando sus posturas en el envés de las hojas y seguir las recomendaciones de INTA, en cuanto a umbrales propuestos.

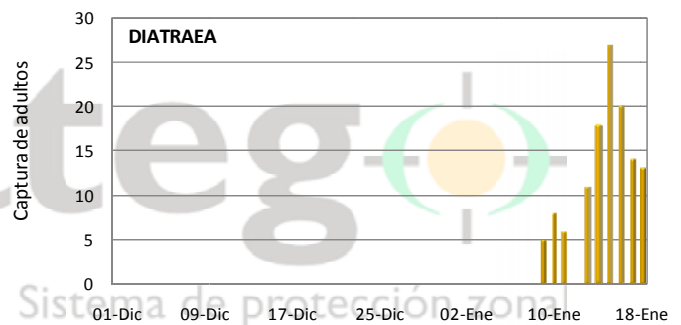
Cerrito: Diatraea



Cañada Seca: Diatraea



América: Diatraea



Alarma para Diatraea:



ALERTA



Aumento poblacional de adultos, con riesgo medio para los cultivos y posibilidades de ataques puntuales.

Monitorear lotes

FORMAMOS PARTE DE ESTRATEGO:

Agroconsultora: Ojos del Salado

Empresas agropecuarias: El Tejar Zona Oeste, Lacau & Hijas, Pago Viejo y Sucesores de Germán Álvarez.

Programas de Investigación: Bayer, Dupont, Rizobacter y Syngenta.

Responsables de las trampas de luz mostradas en este Boletín:

Germán Yacabino, Lucrecia Vivas y María del Carmen Echeverría.

